

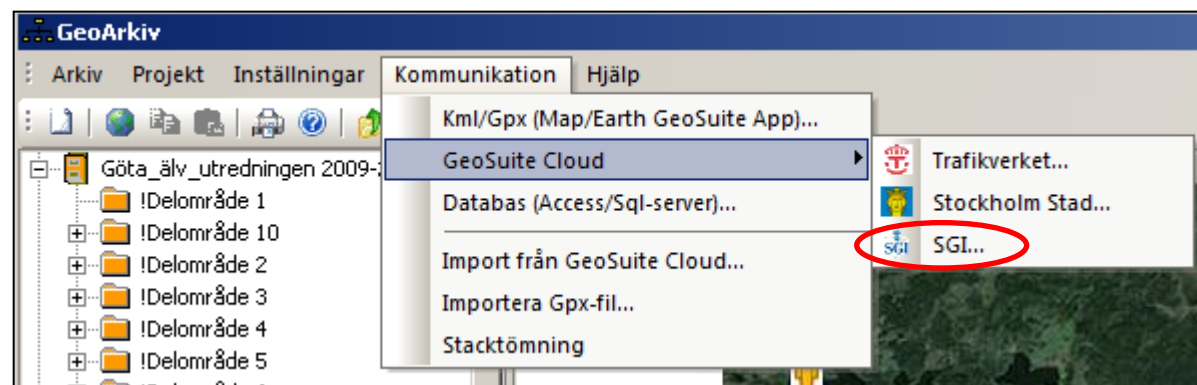
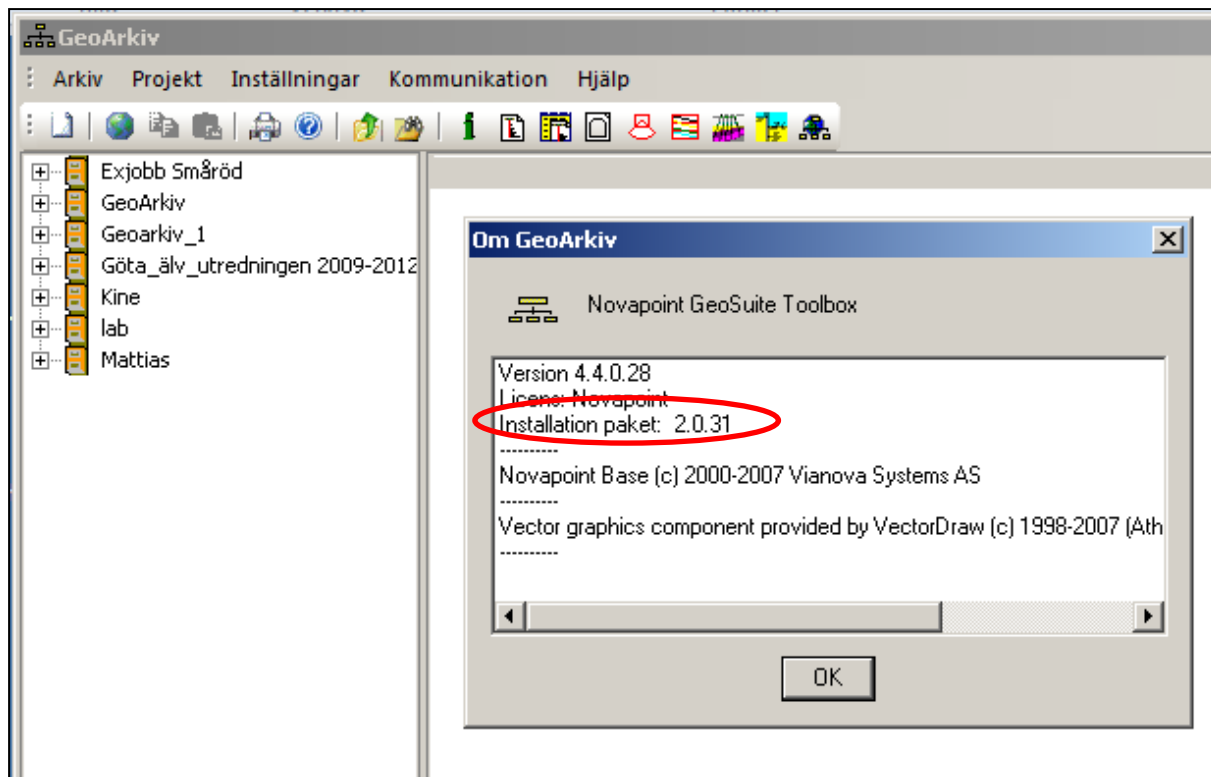
Manual för uppladdning av GeoSuite-projekt till BGA Branschens Geotekniska Arkiv

Innehåll:

1. Kontrollera förutsättningar - GeoSuite version 2.0.31^{*)} eller senare
2. Skapa ett särskilt leveransprojekt för BGA (rekommenderas)
3. Definiera projektets enda plankoordinatsystem
4. Fyll i GeoSuite-projektets egenskaper/metadata
5. Ladda upp till BGA
6. (Automatisk publicering av WMS-tjänst)

^{*)} Fr o m mars 2014 byter Vianova versionsnumrering. Nästa version efter 2.0.31 = första version 2014 kommer att heta "14.0".
(under 2015 kommer versioner att heta 15.* etc)

1. Kontrollera förutsättningar - du måste ha GeoSuite version 2.0.31 eller senare (14.0 etc)



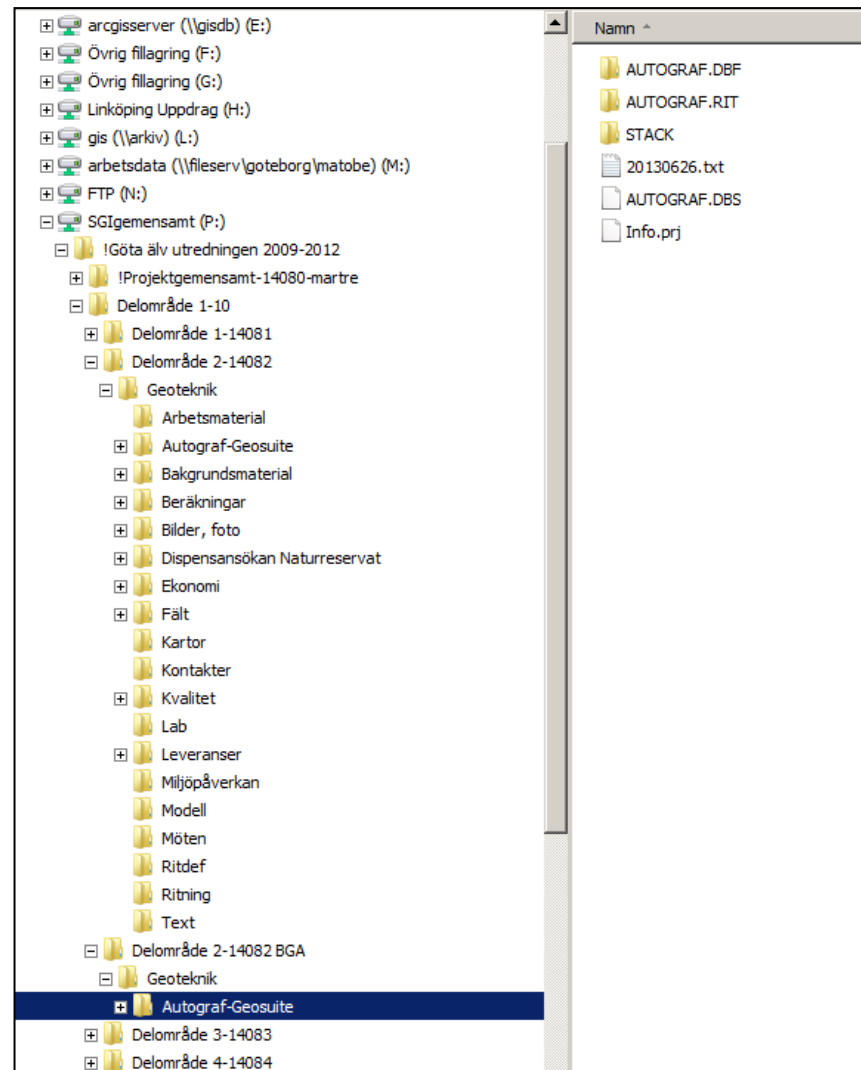
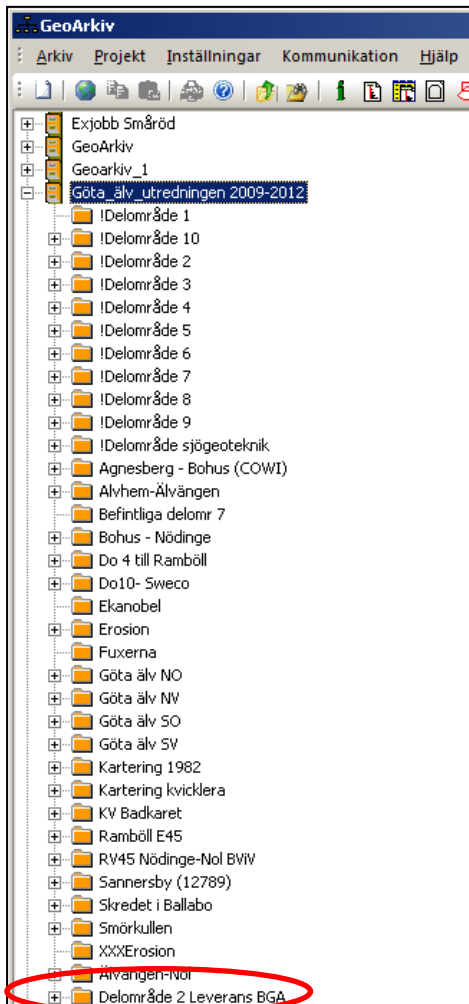
I GeoArkiv/Inställningar/Inställningsfil skall det bli så här:

```

OLDFIL=P:\Geoarkiv\GeoArkiv.dat
USERTYPE=ADM
SGI=JA
    
```

2. Skapa ett särskilt leveransprojekt*) för BGA – inte nödvändigt med detta rekommenderas

Exempel från SGI: I GÄU Göta älvtredningen finns ett GeoSuite-projekt för vart och ett av de elva delområdena. Projekten innehåller inte bara SGI-beställda (U***) borrhål utan även andra. Särskilda **BGA leveransprojekt skapades därför** med en **kopia** av endast U***-borrhål.



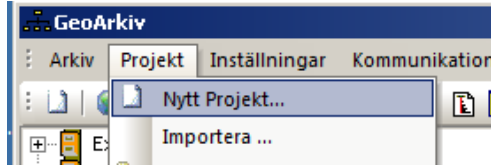
*) Det går inte att i version 2.0.31 eller 14.0 att bara göra ett URVAL av vissa borrhål och direkt ladda upp dessa till BGA. Önskemålet är dock framfört till Vianova.

En eget GeoSuite-projekt måste skapas (sen kan man välja att behålla detta eller radera detta efter uppladdningen till BGA...)

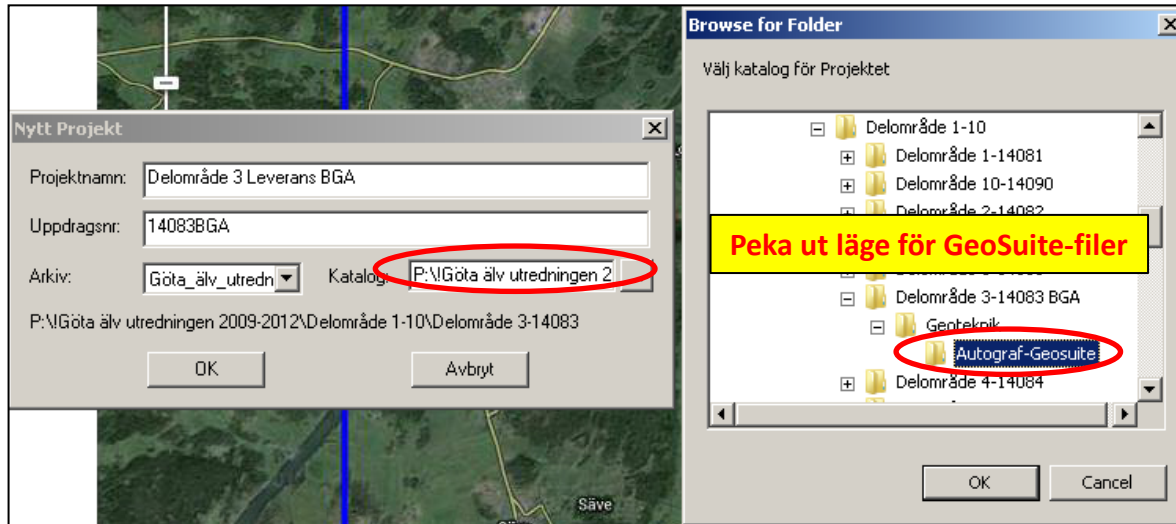
Ett **nytt projekt** (under ett Geoarkiv) i GeoSuite skapas så här:

- I det aktuella Geoarkivet, högerklicka eller välj Projekt/Nytt projekt
- Fyll i Projektuppgifter och peka ut/skapa en plats på disken för projektadressen
- (Projektadressen fylls automatiskt i med AUTOGRAF.DBF etc kataloger)

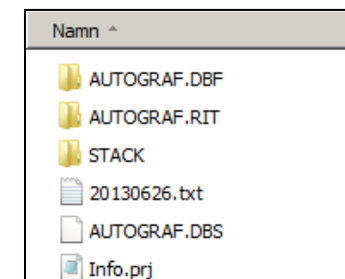
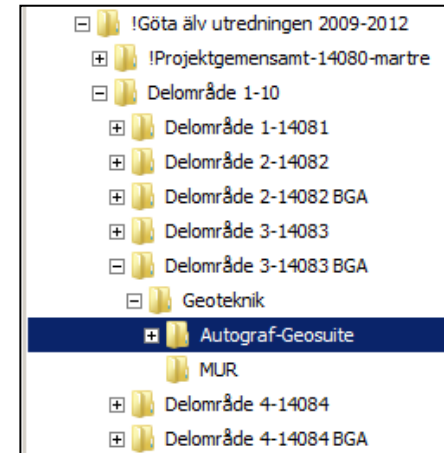
a.



b.



c.



d. Kopiera in urval från 'originalprojekt' till leveransprojektet:

d.

The screenshot shows two windows from the GeoArkiv software. The main window, 'GeoArkiv', displays a project tree on the left and a data table on the right. The table has columns: Id, X, Y, Z, Typ. The selected row is U03006 with coordinates 6417584.358, 322365.232, and 0.54. A second window, 'Delområde 3 Leverans BGA - GS Presentation', shows a similar table with columns: Id, X, Y, Z, Typ, Stopp, Jord, B. The selected row is U03006R with coordinates 6417584.358, 322365.232, and 0.54. A red arrow points from the selected row in the first window to the selected row in the second window. A yellow callout box with red text says: 'Urval av original i GS Arkiv, dra och släpp till Leveransprojekt i GS Presentation'.

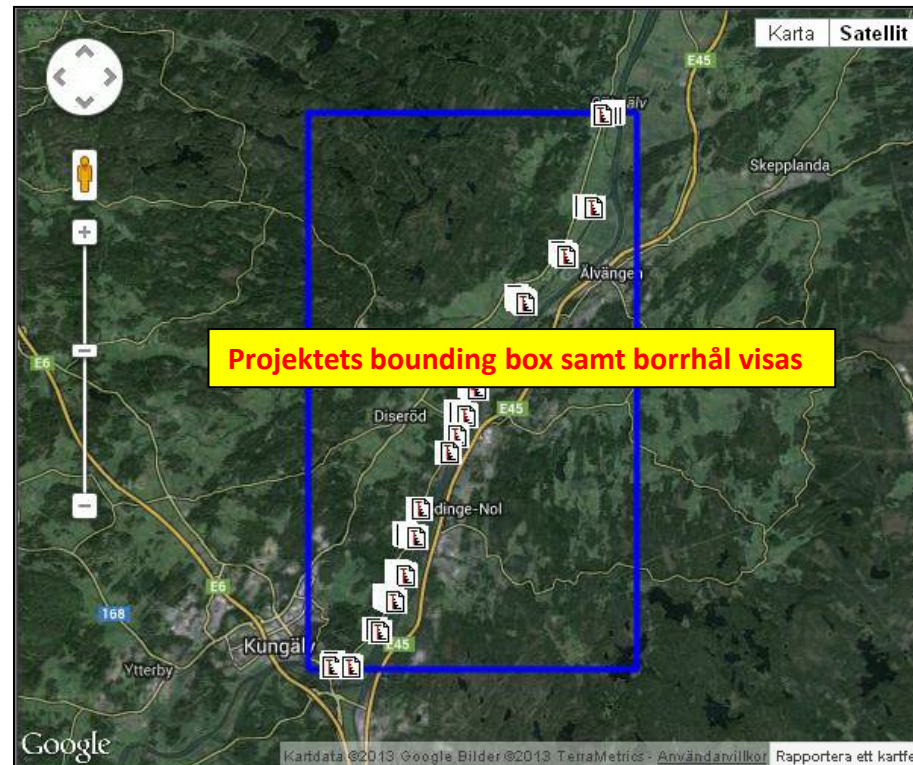
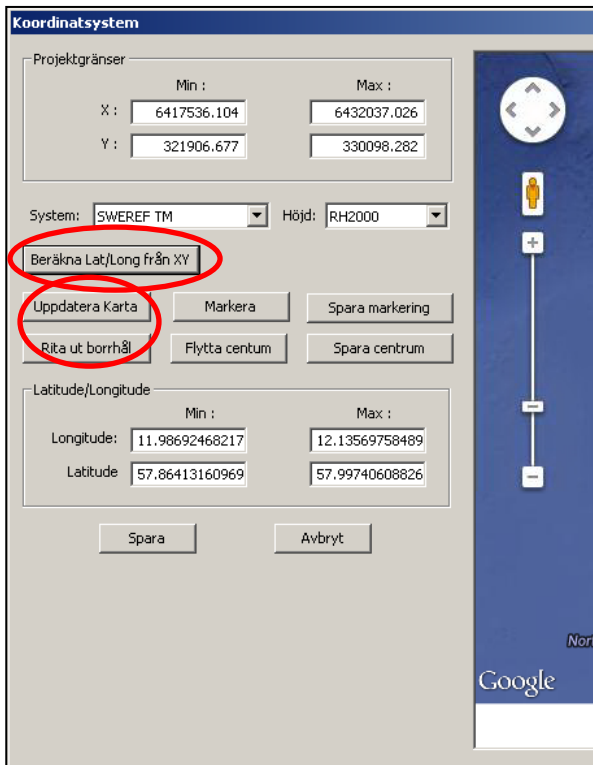
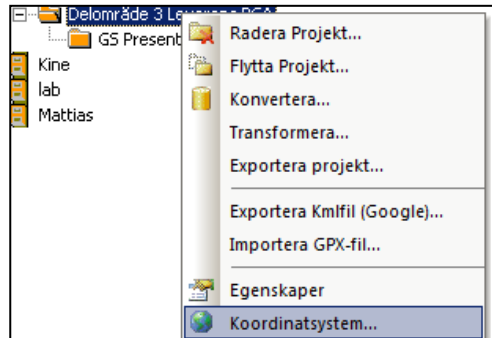
Id	X	Y	Z	Typ
D03084	6432037...	330098.37	0.00	
D03085	6432028...	330051.99	0.00	
D03086	6432017...	329993.29	0.00	
D03087	6432006...	329936.16	0.00	
D03089	6431982...	329805.08	0.00	
D03090	6431957...	329671.54	0.00	
D03091	6429508...	329453.21	0.00	
D03092	6429525...	329405.41	0.00	
D03093	6429541...	329356.76	0.00	
D03094	6429591...	329210.62	0.00	
D03095	6429639...	329069.25	0.00	
D03096	6429687...	328928.66	0.00	
DIG	6460445...	336605.00	0.00	
U03001	6417573...	321906.68	0.99	T Cpt Prov...
U03001A	6417573...	321906.68	0.99	Cpt
U03001P1	6417573...	321906.68	0.99	Gvr
U03001P2	6417573...	321906.68	0.99	Gvr
U03001P3	6417573...	321906.68	0.99	Gvr
U03001R	6417573...	321906.68	0.99	Gvr
U03002	6417606...	321914.67	1.58	T Cpt Tolk
U03003	6417627...	321930.54	3.29	T Cpt Tolk
U03004	6417536...	322424.80	0.41	T Cpt Prov
U03004P1	6417536...	322424.80	0.41	Gvr
U03004P2	6417536...	322424.80	0.41	Gvr
U03004P3	6417536...	322424.80	0.41	Gvr
U03005	6417562...	322393.80	0.39	T Cpt
U03006	6417584...	322365.23	0.54	T Cpt Prov
U03006R	6417584...	322365.23	0.54	Gvr
U03007	6417677...	321942.88	7.30	Slb
U03008	6418466...	323250.36	0.43	Gvr
U03008P1	6418466...	323250.36	0.43	Gvr
U03008P2	6418466...	323250.36	0.43	Gvr
U03008P3	6418466...	323250.36	0.43	Gvr
U03008P4	6418466...	323250.36	0.43	Gvr
U03010	6418522...	323136.16	0.69	T Cpt Prov
U03010P1	6418522...	323136.16	0.69	Gvr
U03010P2	6418522...	323136.16	0.69	Gvr
U03010P3	6418522...	323136.16	0.69	Gvr
U03010P4	6418522...	323136.16	0.69	Gvr

Id	X	Y	Z	Typ	Stopp	Jord	B
U03001	6417573.978	321906.677	0.991	T Cpt Prov Tolk	93	25.35	
U03001A	6417573.978	321906.677	0.991	Cpt	91	16.26	
U03001P1	6417573.978	321906.677	0.991	Gvr	0	5.00	
U03001P2	6417573.978	321906.677	0.991	Gvr	0	10.00	
U03001P3	6417573.978	321906.677	0.991	Gvr	0	13.00	
U03001R	6417573.978	321906.677	0.991	Gvr	0	18.00	
U03002	6417606.660	321914.670	1.576	T Cpt Tolk	93	19.23	
U03003	6417627.688	321930.539	3.288	T Cpt Tolk	93	6.12	
U03004	6417536.104	322424.804	0.410	T Cpt Prov	93	17.48	
U03004P1	6417536.104	322424.804	0.410	Gvr	0	3.00	
U03004P2	6417536.104	322424.804	0.410	Gvr	0	7.00	
U03004P3	6417536.104	322424.804	0.410	Gvr	0	17.00	
U03005	6417562.267	322393.800	0.395	T Cpt	93	10.63	
U03006	6417584.358	322365.232	0.540	T Cpt Prov Tolk	93	6.47	
U03006R	6417584.358	322365.232	0.540	Gvr	0	6.80	
U03007	6417677.448	321942.886	7.300	Slb	93	1.98	
U03008	6418466.887	323250.365	0.432	T Cpt Prov	91	37.25	
U03008P1	6418466.887	323250.365	0.432	Gvr	0	3.00	
U03008P2	6418466.887	323250.365	0.432	Gvr	0	15.00	
U03008P3	6418466.887	323250.365	0.432	Gvr	0	36.80	
U03010	6418522.753	323136.157	0.694	T Cpt Prov	93	34.35	
U03010P1	6418522.753	323136.157	0.694	Gvr	0	5.00	
U03010P2	6418522.753	323136.157	0.694	Gvr	0	15.00	
U03010P3	6418522.753	323136.157	0.694	Gvr	0	23.50	
U03010P4	6418522.753	323136.157	0.694	Gvr	0	31.10	
U03011	6418551.590	323086.396	1.501	T Cpt	93	15.85	

3. Definiera projektets enda plankoordinatsystem

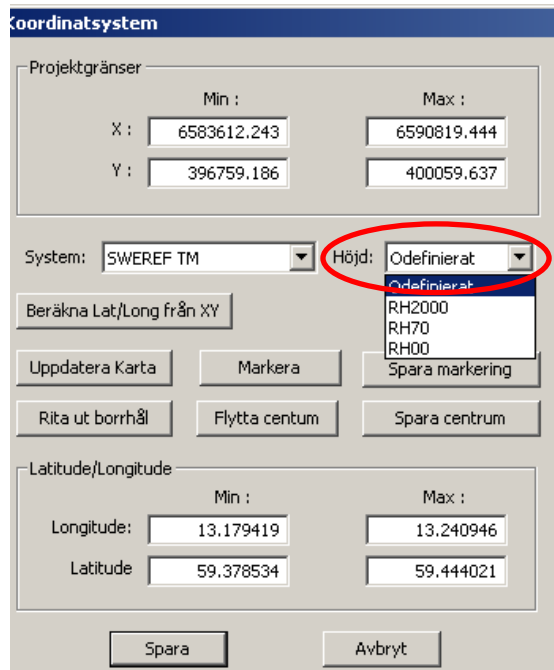
Det får bara vara ett plankoordinatsystem i projektet. Välj i droplisten.

Om känt, välj höjdkoordinatsystem i droplisten (se specialfall för varierande/odefinierat/okänt höjdkoordinatsystem på sid 7)

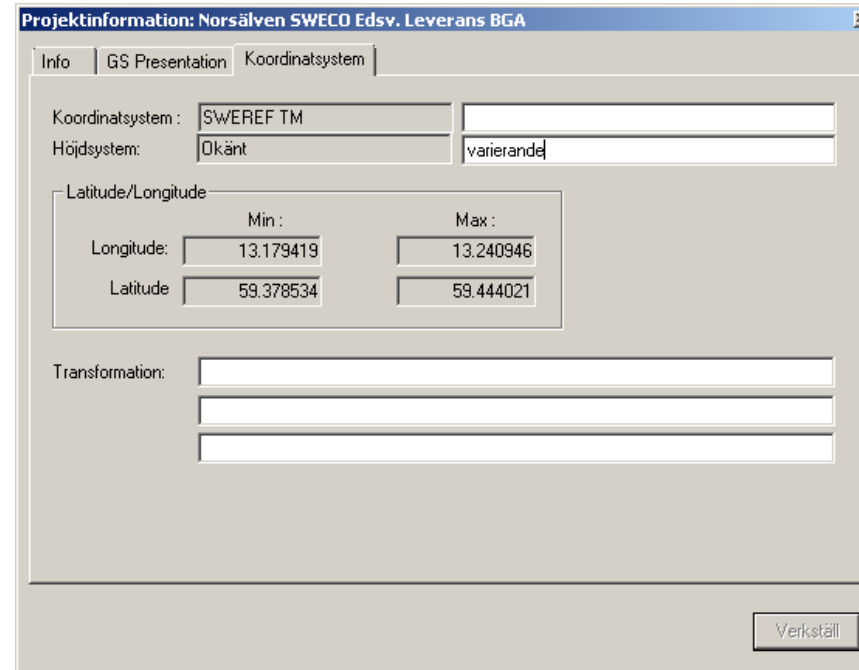


Specialfall: Om GeoSuite-projektets **höjdkoordinatsystem** är okänt eller varierar, definieras detta i både a och b:

a. droplisten:



b. inskrivs manuellt (t ex 'okänt' eller 'varierande' i fliken för **Koordinatsystem** i Projektinformation, se sid 8):

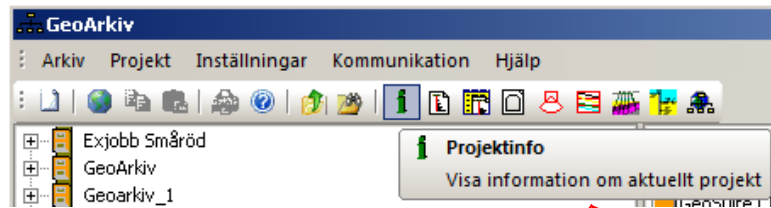


Uppfylls inte detta (i de fall då höjdkoordinatsystem är okänt/odefinierat/varierar) kommer inte BGA-uppladdningen att gå igenom. I det fall då höjdkoordinatsystemet är känt, behöver inte b. fyllas i.

Observera att GeoSuite **INTE** gör någon höjdkoordinatomräkning till RH2000 (däremot räknas plankoordinatsystem automatsikt om till SWEREF99TM inför uppladdning)

4. Fyll i GeoSuite-projektets egenskaper/metadata

Nedanstående ifyllda egenskaper krävs för uppladdning till BGA



This is the 'Projektinformation: Delområde 3 Leverans BGA' dialog box, 'Info' tab. It contains the following fields and controls:

- Företag:
- Dokument...:
- Textader:
- Projektdress:
- Buttons: 'Starta Dokument', 'Starta Utforskaren (Windows)'
- Status: (dropdown)
- Skapad av:
- Verkställ button at the bottom right.

This is the 'Projektinformation: Delområde 3 Leverans BGA' dialog box, 'Koordinatsystem' tab. It contains the following fields and controls:

- Uppdragsgivare:
- Projektnamn:
- Uppdragsnummer:
- Datum: (dropdown)
- Anmärkning:
- Handläggare:
- Ritare:
- Projektinformation section:

Antal:	<input type="text" value="83"/>	
	Min:	Max:
X:	<input type="text" value="6417536.10"/>	<input type="text" value="6432037.03"/>
Y:	<input type="text" value="321906.68"/>	<input type="text" value="330098.28"/>
Z:	<input type="text" value="0.37"/>	<input type="text" value="10.59"/>
- Kilometeravskiljare: (dropdown)
- Verkställ button at the bottom right.

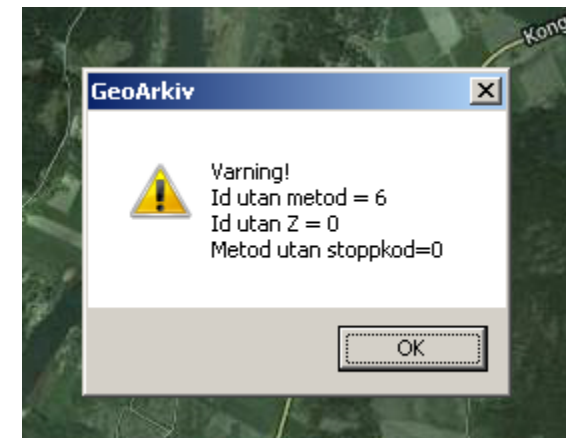
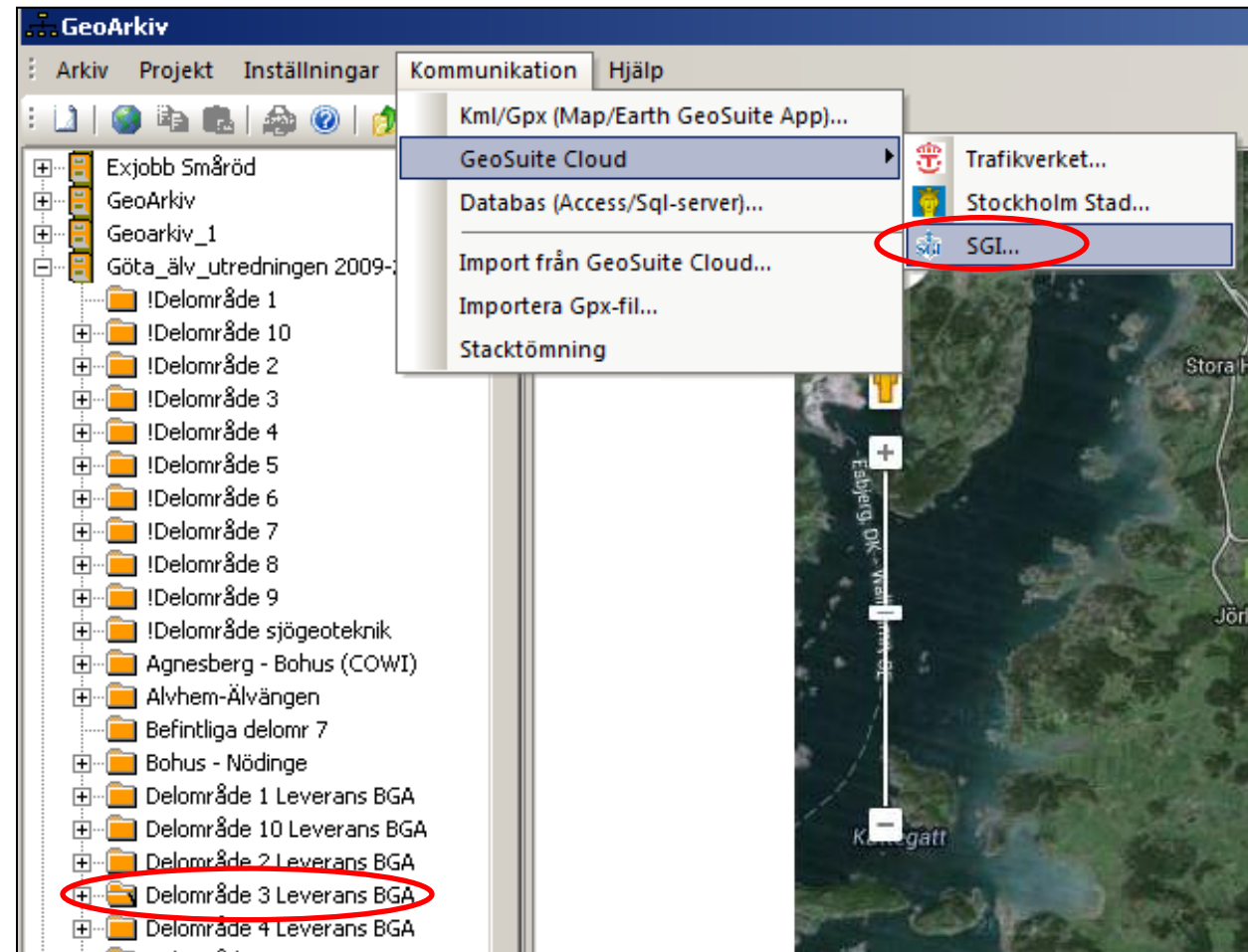
This is the 'Projektinformation: Delområde 3 Leverans BGA' dialog box, 'Koordinatsystem' tab, showing coordinate values:

- Koordinatsystem:
- Höjdsystem:
- Latitude/Longitude section:

	Min:	Max:
Longitude:	<input type="text" value="11.986925"/>	<input type="text" value="12.135698"/>
Latitude:	<input type="text" value="57.864132"/>	<input type="text" value="57.997406"/>
- Transformation:
- Verkställ button at the bottom right.

5. Uppladdning till BGA

Ställ dig på aktuell (leverans) projekt som skall laddas upp och välj Kommunikation/GeoSuite Cloud/SGL...



Det kan komma varningar (som har med ofullständigheter i data i GeoSuite att göra) – påverkar inte BGA-uppladdningen.

Fyll i BGA försättsblad. Det enda som krävs är en kort beskrivning och ibockning av rutan längst ner. Uppladdning av Rgeo/MUR och andra pdf-dokument är frivilligt.

Export till SGI

Projektnamn : Delområde 2 Leverans BGA Uppdragsnummer : 14082BGA

Företag : Vectura Uppdragsgivare : SGI

Datum : 2009-11-20

Koordinatsystem: SWEREF TM Höjdsystem: RH2000

Kort beskrivning: Av SGI till Vectura beställda borrhål inom ramen för Göta älvutredningen. Borrhål har namn U02****

Välj rapportfiler...

RGEO/Mur

RGEO/Mur dokument

P:\Göta älv utredningen 2009-2012\Delområde 1-10\Delområde 2-14082 BGA\Geoteknik\MUR...

Tillstånd att lagra data från denna undersökning har inhämtats från aktuell ägande- och/eller nyttjanderättsinnehavare

OK Avbryt

Dessa data kommer från metadataregistering i GeoSuite

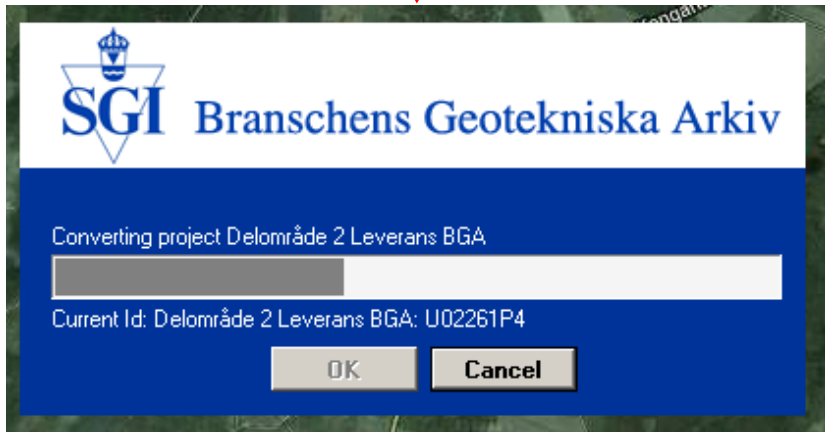
Som en option kan en eller flera pdf-er laddas upp

OBS! Specialtecken i pdf-filnamnet får ej användas, dock är underscore (_), vanligt streck (-), mellanslag samt å ä ö tillåtet.

Dessa måste fyllas i

Tryck på OK →

Uppladdningsprocess..



**Logga in med registerat username/password.
Om du inte redan är registrerad, gå till "Register"**



<https://sgi.geosuitecloud.se/>

[Registrera](#) [Logga in](#)
[Hem](#) [Kontakt](#) [Om](#)

Hem. Välkommen till GeoSuite Cloud

Detta är den plats där man registrera sig och loggar in för att leverera data från Novapoint GeoSuite Toolbox till SGI:s databas – GeoArkiv.
 För att du ska kunna leverera till databasen måste du registrera dig och logga in.
 När du är inloggad kan du ändra dina uppgifter och lösenord under funktionen Hantera.

- 1 Registrera**
Klicka på länken Registrera ovan.
- 2 Användarnamn**
Ange ett användarnamn – kontroll sker att ditt namn är godkänt och unikt.
- 3 E-postadress**
Ange en e-postadress. Viktigt att du anger den korrekt eftersom denna kommer att användas för att skicka bekräftelser och statusmeddelanden till dig.
- 4 Lösenord**
Ange ett lösenord (minst 6 tecken långt).
- 5 Klicka på knappen [Registrera]**
Nu går en förfrågan om att godkänna dig som leverantör till SGI.
- 6 Användarprofil**
Komplettera din användarprofil med namn och företagsnamn.
- 7 Aktivera konto**
Du kommer att få aktivera ditt konto via ett E-postmeddelande som sänds till den E-postadress du angav under Punkt 3.

Du skall nu få ett mail "Nytt projekt mottaget" (till registerad mailadress enligt föregående bild) som talar om att du laddat upp ett projekt:



Branschens Geotekniska Arkiv

den 27 juni 2013



NYTT PROJEKT MOTTAGET

SGI har tagit emot följande projekt till Branschens Geotekniska Arkiv:

Projektnamn: Delområde 3 Leverans BGA

Företag: COWI

Uppgiftslämnare: David Schälin david.schalin@swedgeo.se

Datum: 2013-06-27 08:46:16

Textbeskrivning: Av SGI till COWI beställda borrhål inom göta älvutredningen. Borrhål har namn U03***.

Antal borrhål: 145

Undersökningar: CPT 78, Prv 27, Tr 61, Vb 22, Gwr 62, Slb 6

Tolkningar: X 24, kLe 24

GEOPORTALEN

Databasen är under uppbyggnad, men kommer att vara allmänt tillgänglig från 1 november 2013 via Geoportalen på www.geodata.se

KONTAKT

Undrar du över något går det bra att kontakta:

Mats Öberg

mats.oberg@swedgeo.se

Tel: 0709 - 73 01 29

6. Automatisk publicering av WMS-tjänst

Borrhålen för uppladdat projekt läggs nu automatiskt till den WMS-tjänst som visar innehållet i BGA, dels på www.geodata.se/geodataportalen och dels i anslutning till projektsidan för Geoteknisk sektorportal <https://gis.sgi.se/startgsp>. Direktlänk till **visning av och återexport av uppladdade borrhål till GeoSuite** är <http://bga.sgi.se>

Geosuite borrhål

Borrhål id: U04001
 Profiliritning: [PDF profiliritning](#)
 Z (i originalhöjdkoordinatsystem "RH2000"): 0,8
 Typ: CPT Prv Vb
 Prov: Vb
 Gvr:
 Stoppkod:
 Uk_Lera:
 Sens>50: nej
 Max_Sensitivitet: 30,0
 Artesiskt:
 Borrhålets djup från marknivå: 36,0

[Projektgemensamma uppgifter för det uppladdade projektet](#)
 Projektnamn: Delområde 4 Leverans BGA
 Företag (utförare): Tyréns
 Datum: 2010-06-01
 Uppdragsnummer: 14084BGA
 Uppdragsgivare: SGI
 Plankoordinatsystem: SWEREF TM
 Höjdkoordinatsystem: RH2000
 Antal borrhål: 223
 Typ av utförda undersökningar: 98 CPT, 1 Env, 93 Gwr, 7 Jb2, 49 Prv, 2 Stj, 104 Tr, 50 Vb
 Kort beskrivning: Av SGI till Tyréns beställda borrhål inom ramen för Göta älvutredningen. Borrhål har namn U04****.
 Ev. MUR mm och samtliga profiliritningar i projektet: [ZIP-arkiv](#)

PDF profiliritning för markerat borrhål visas vid klick

Återexport till GeoSuite, läs mer på <http://bga.swedgeo.se/bga/>

Samtliga profiliritningar och ev. uppladdade PDF-er kan hämtas

Markera område